

Печать тестовых шкал.

Мы создаём профиля по заявке для Вашего принтера с использованием чернил и бумаги Colorway™. Для этого Вам необходимо:

- заполнить таблицу по образцу:

ФИО	Контактный телефон	E-Mail	Принтер	Бумага	Чернила	Прим.
Пупкин В.В.	(050)5555555	@mail.ru	Epson P50	PG-180	EW-650	

- Распечатать тестовые шкалы (как это сделать смотрите далее в инструкции);

- Дать высохнуть изображению не менее суток для глянца и Арт бумаги, не менее 12 часов для матовой бумаги;

- Поместить тестовые шкалы в конверт, для предотвращения царапин, либо искажения (порчи) изображения, переложить распечатанное изображение листом

Бумаги и поместить в файл, а также для предотвращения излома и замятия бумаги переложить отпечаток или картоном, или плотной бумагой;

- Поместить заполненную таблицу в конверт вместе с тестовыми шкалами;

- Согласовать отправку посылки по Новой Почте

- После создания профиля он будет отправлен на указанный ящик электронной почты;

Прим. Профиля создаются в порядке очереди, без очереди создаются профили для бумаги и чернил Colorway™

Если у Вас возникли какие-либо вопросы относительно создания профилей, а также для согласования отправки посылки, звоните по тел. +38 (097) 228-46-03 или напишите на электронный адрес: SupportCW@colorway.com

Инструкция печати тестовых шкал для RGB устройств.

Скачайте [архив](#) для формата А4 и распакуйте на свой компьютер, откройте программу:

Для формата А4 понадобится 1 лист фотобумаги. Файл для печати находится в папке А4

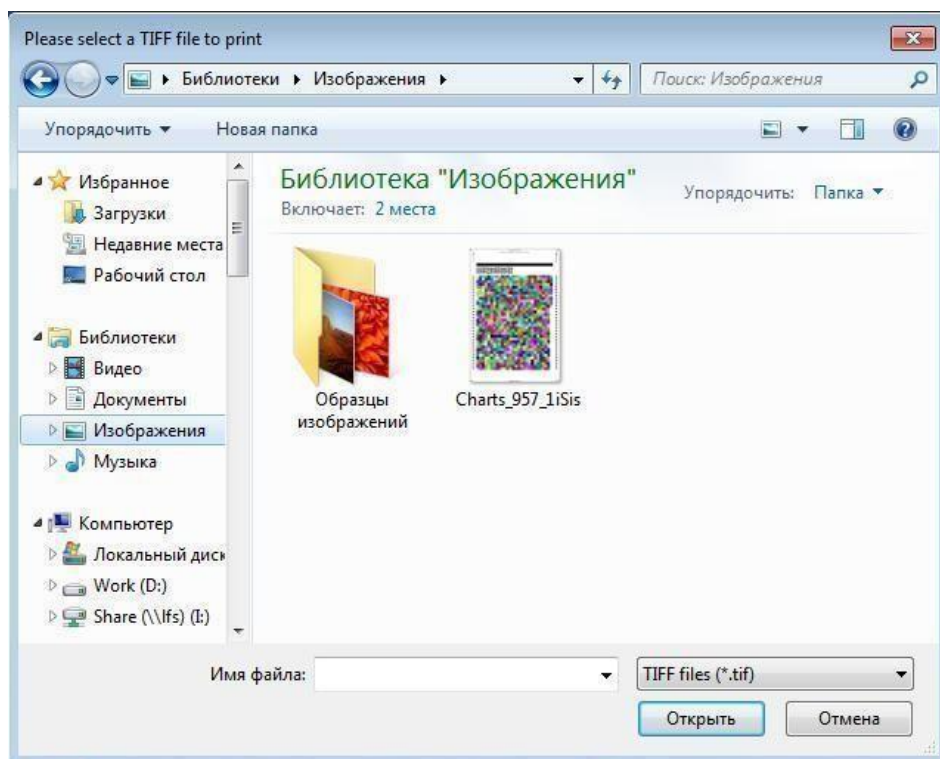


Рис. 1

Программа попросит открыть файл .tiff, файл находится в архиве и нажмите кнопку "Print..."

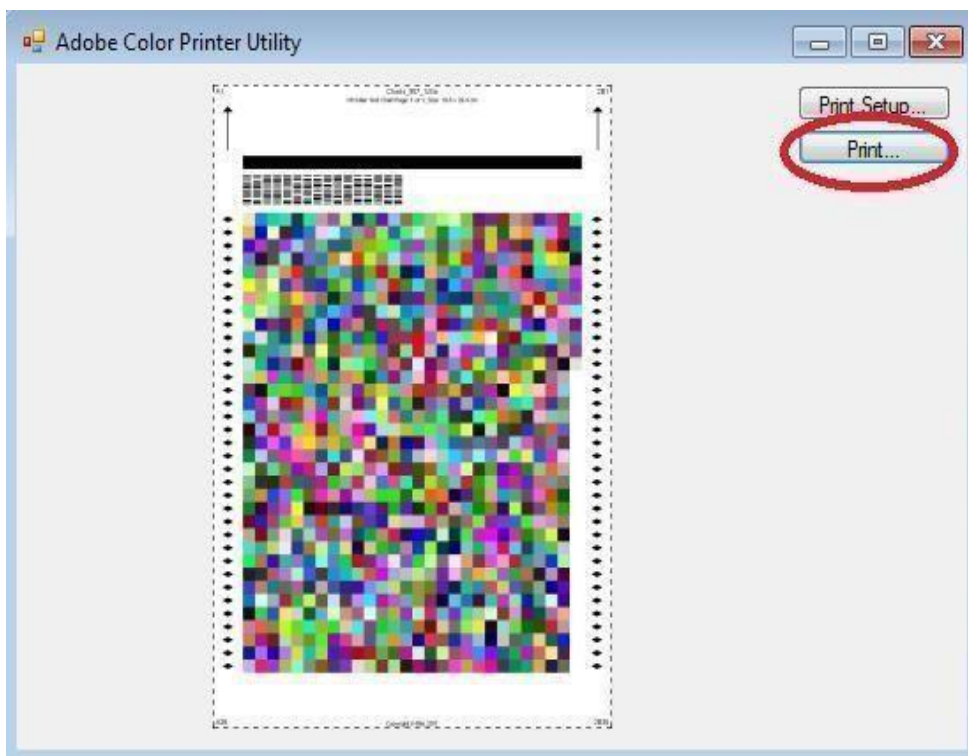


Рис. 2

Выберете Ваш принтер из списка и нажмите кнопку свойства.

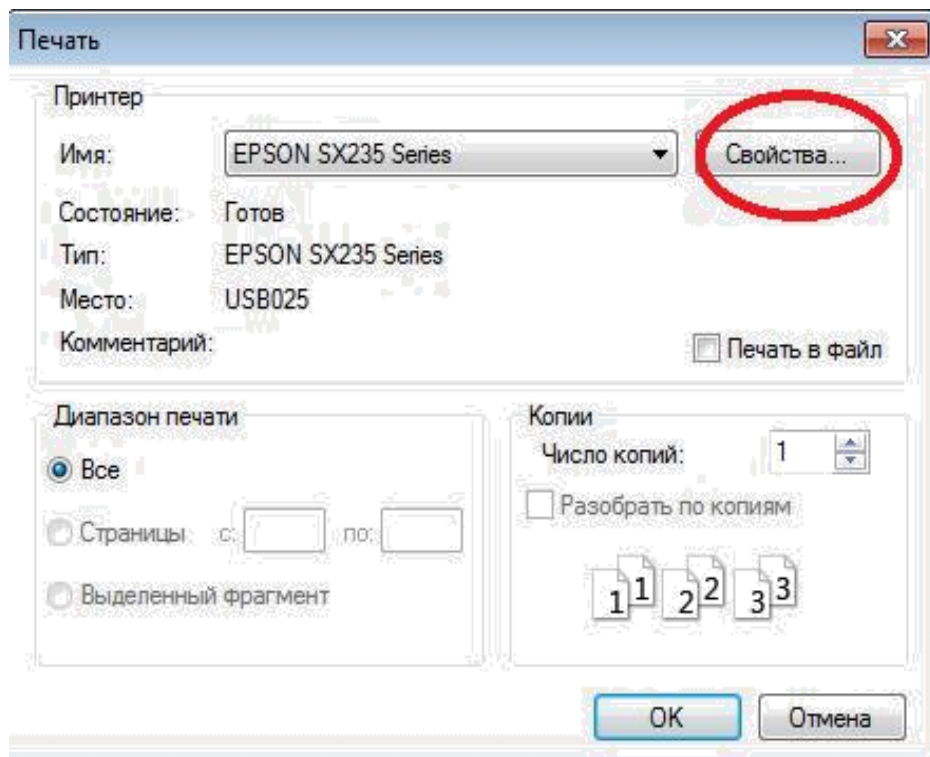


Рис.3

Важно! Тестовые шкалы не должны быть масштабированы, ширина между боковыми пунктирными линиями не должна превышать 198 мм, но и не быть меньше 190 мм, иначе прибор не сможет отсканировать распечатанные тестовые шкалы.

Далее настройки отличаются в зависимости от марки принтера.

Для принтеров Canon

Для печати на Глянцевой, Суперглянцевой, Шелковисто-глянцевой, Полуглянцевой, Сатин, Двухсторонне и текстурной глянцевой бумаги, настройки должны быть такими, как показано на рисунке 4:

- 1) Выберите формат бумаги согласно формату Вашей бумаги
- 2) Переходим на вкладку "Главная"
- 3) В поле "Тип носителя" выберете "Glossy Photo Paper", в поле "Качество печати" выбираем "Высокое"
- 4) В поле "Цвет/интенсивность" выбираем "в ручную" и нажимаем кнопку "здать"

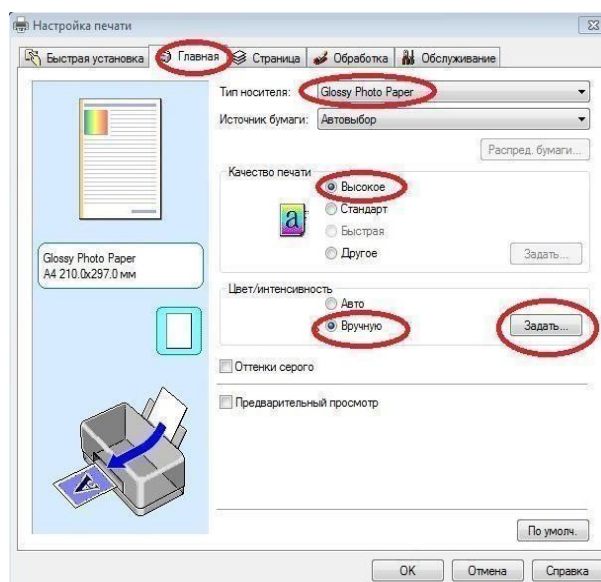


Рис.4

4. Переходим на вкладку “Согласование” и в поле “корректировка цвета” выбираем “нет”, как указано на рис.

5,6,7 (в зависимости от модели принтера расположение кнопок меняется)

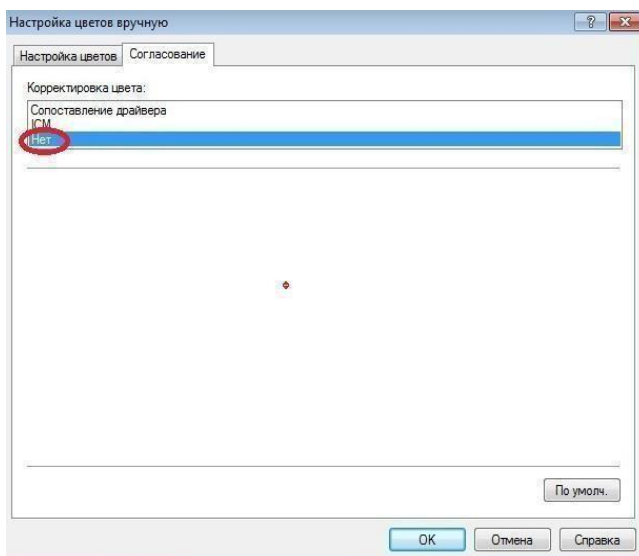


Рис.5

Для принтеров Canon (4200, 5200/8500)

Для принтеров Canon (4300, 4500)

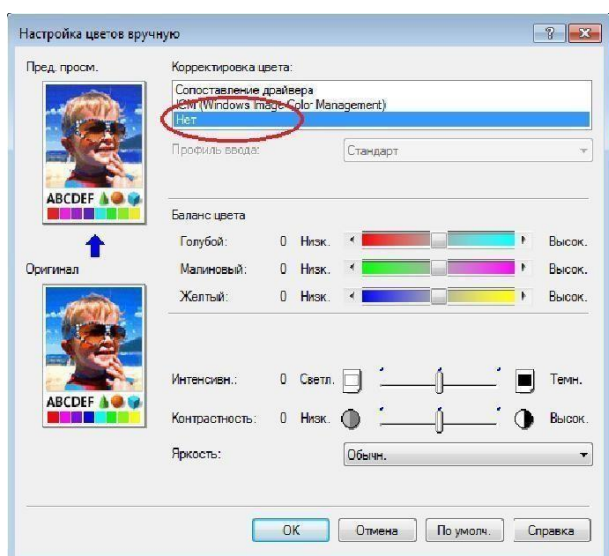


Рис.6

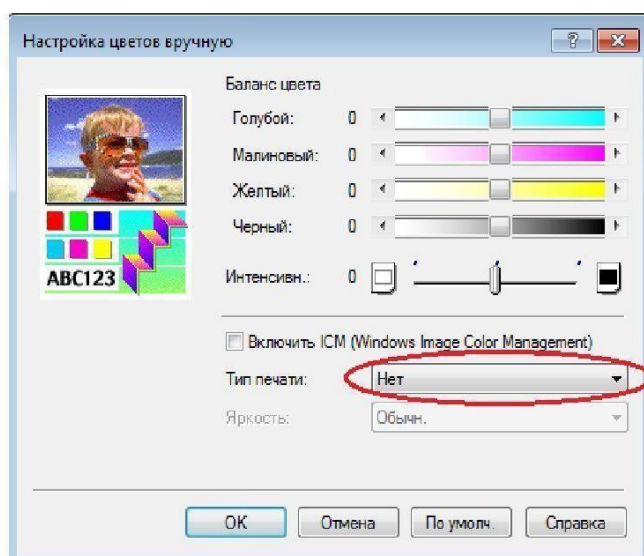


Рис.7

Для Матовой, Матовой двухсторонней бумаги, настройки должны быть такие, как на рисунке 8:

- 1) Выберите формат бумаги согласно формату Вашей бумаги
- 2) Переходим на вкладку “Главная”
- 3) В поле “Тип носителя” выберете “Matte Photo Paper”, в поле “Качество печати” выбираем “Высокое”
- 4) В поле “Цвет/интенсивность” выбираем “в ручную” и нажимаем кнопку “здать”
- 5) Переходим на вкладку “Согласование” и в поле “корректировка цвета” выбираем “нет”, как указано на рис. 5,6,7

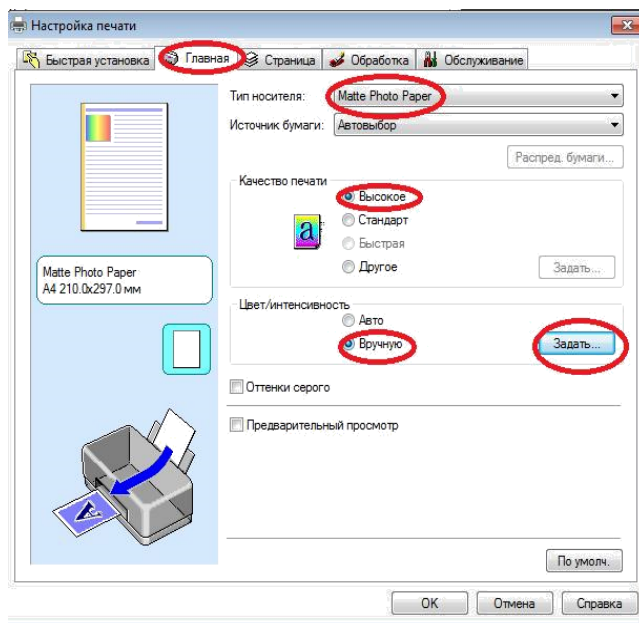


Рис.8

Для принтеров Epson

Для печати на Глянцевой, Суперглянцевой, Шелковисто-глянцевой, Полуглянцевой, Сатин, Двухсторонне и текстурной глянцевой бумаги, настройки должны быть такими, как показано на рисунке 9:

1. Выберите формат бумаги согласно формату Вашей бумаги
2. Переходим на вкладку "Расширенные".
3. В поле "Параметры бумаги" выбираем "Epson Glossy, Photo RPM (Maxdpi)"
4. В поле "Управление цветом" выбираем "ICM" и **обязательно ставим галочку "Выкл. (без настройки цвета)"**,
5. В поле "Настройка печати" ставим галочку в поле "Высокая скорость".

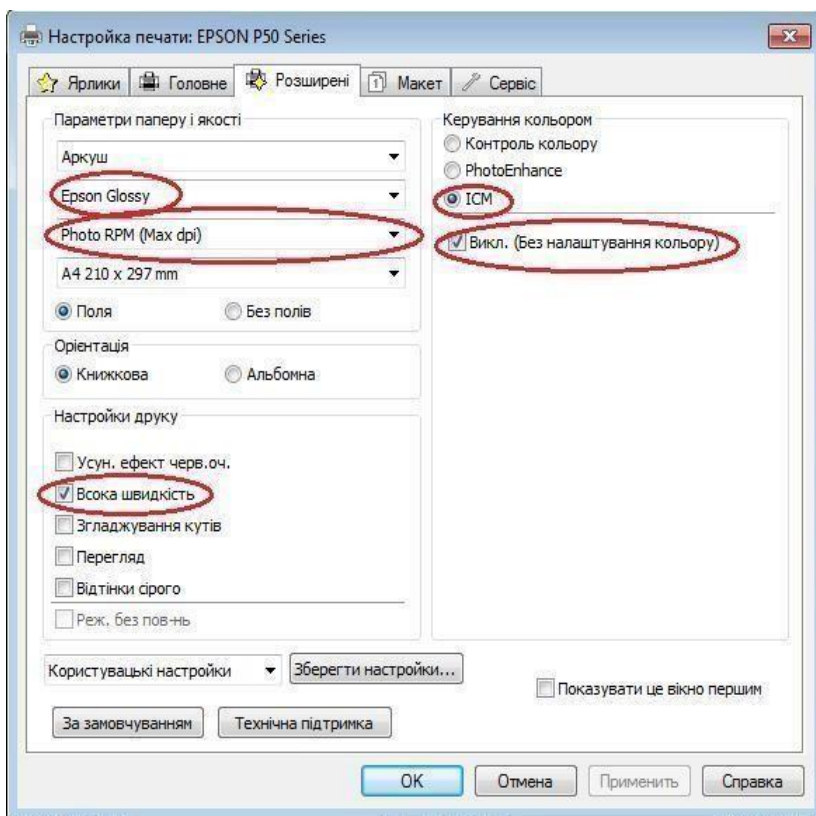


Рис.9

Для Матовой, Матовой двухсторонней бумаги, настройки должны быть такие, как на рисунке 10:

1. Выберите формат бумаги согласно формату Вашей бумаги
2. Переходим на вкладку “Расширенные”.
3. В поле “Параметры бумаги” выбираем “Epson Matte, Photo RPM (Maxdpi)”
4. В поле “Управление цветом” выбираем “ICM” и **обязательно ставим галочку “Выкл. (без настройки цвета)”**,
5. В поле “Настройка печати” ставим галочку в поле “Высокая скорость”.

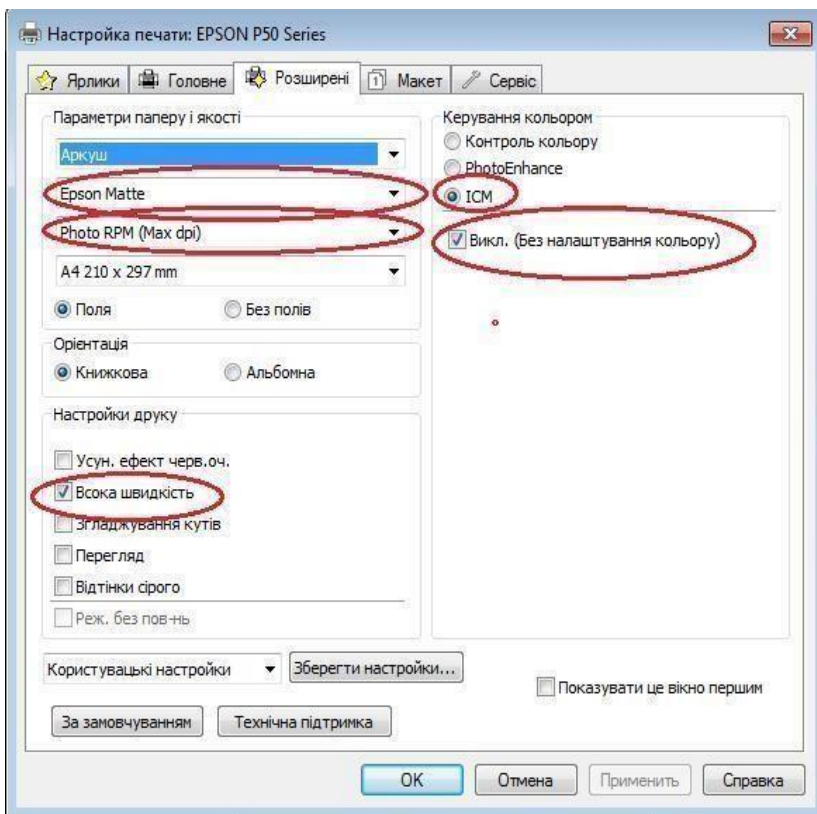


Рис.10

Для принтеров HP. Для печати на Глянцевой, Суперглянцевой, Шелковисто-глянцевой, Полуглянцевой, Матовой, Матовой двухсторонней бумаги, сатин, Двухсторонне и текстурной глянцевой бумаги, настройки должны быть такими, как показано на рисунке 11:

- 1) Выберите формат бумаги согласно формату Вашей бумаги
- 2) Переходим на вкладку “Ярлыки печати”
- 3) Нажимаем кнопку “Печать фотографий без рамок”
- 4) Тип бумаги выбираем “Фотобумага HP высшего качества”
- 5) Качество печати выбираем “Наилучшее”
- 6) Ориентация выбираем “Книжная”

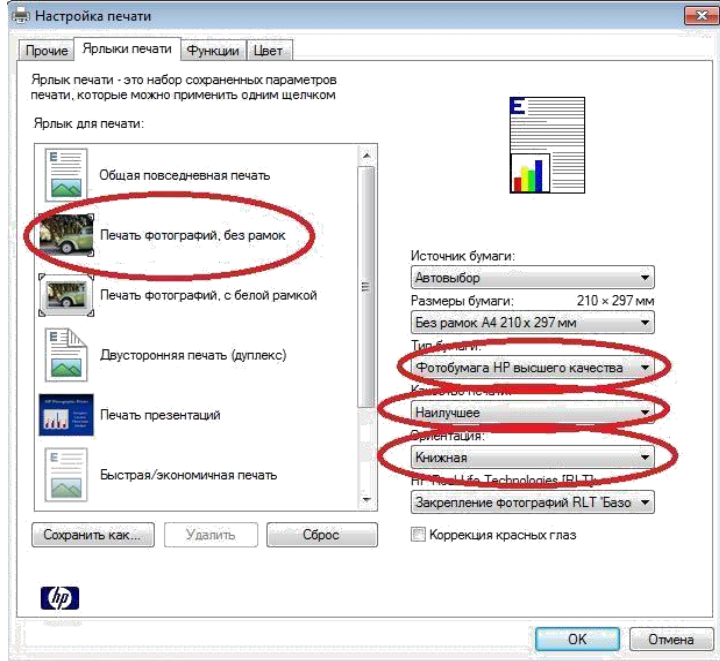


Рис.11

Далее переходим на вкладку цвет:

- 1) В пункте Управление цветом выбираем "Цвета, управляемые приложением", как показано на рис.12

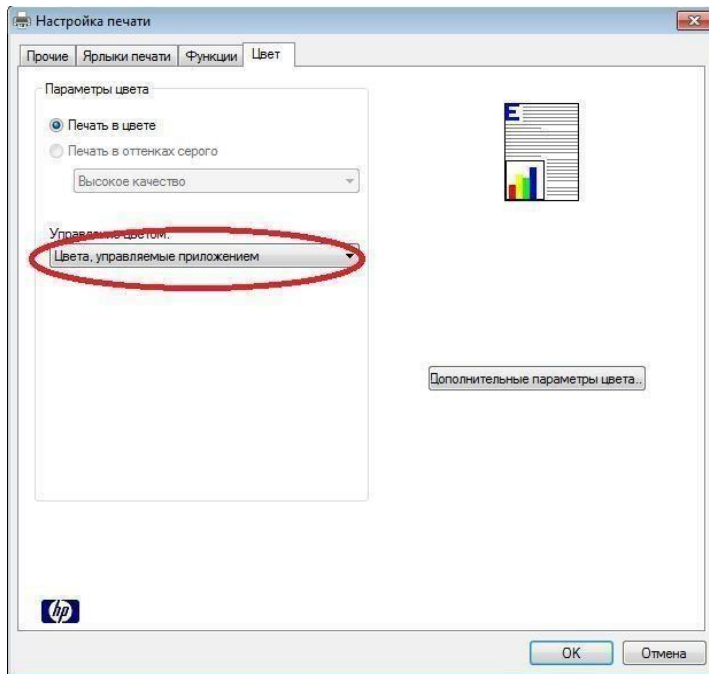


Рис.12